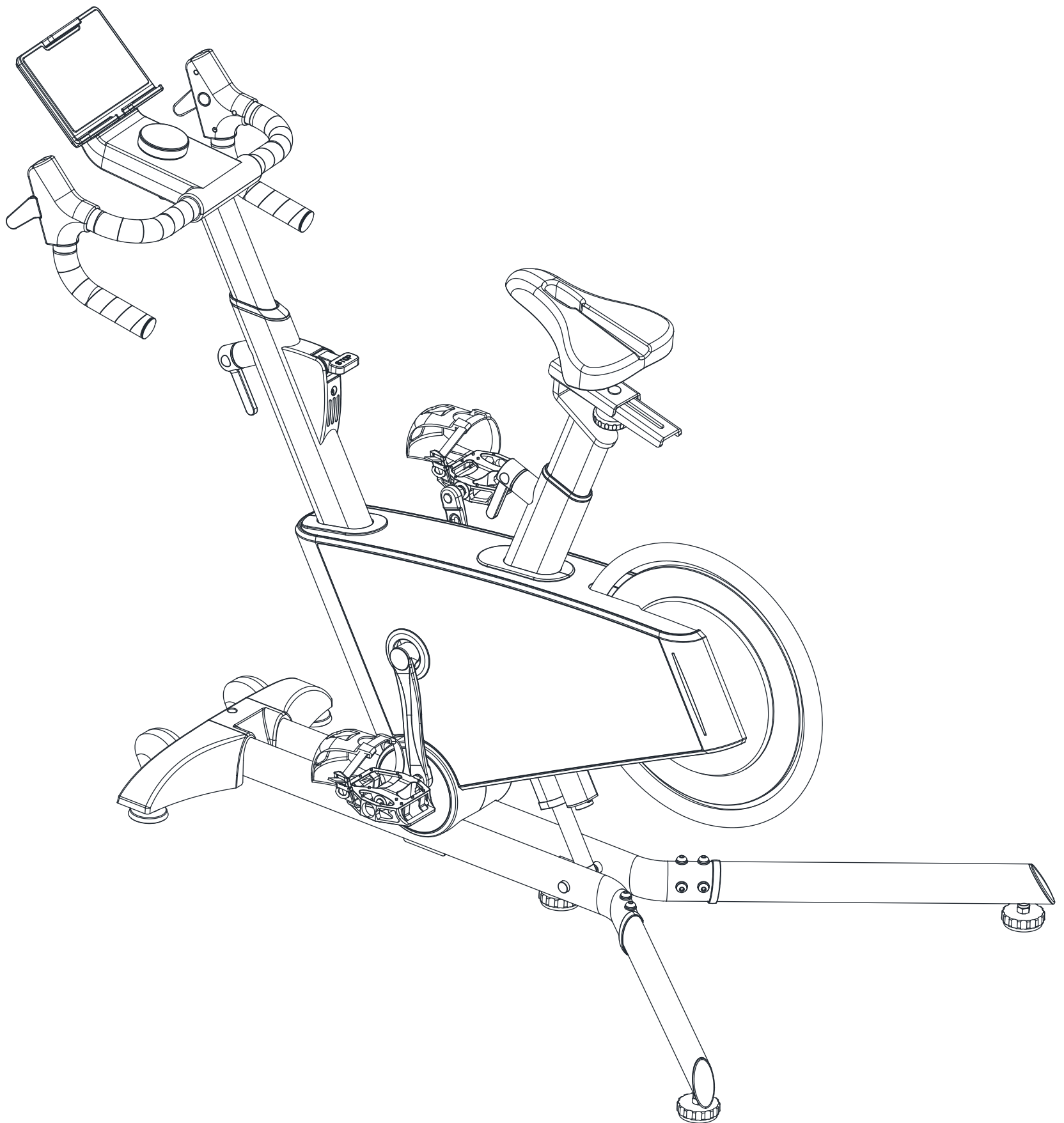


TWHEELS

BENUTZERHANDBUCH
Indoor Bike



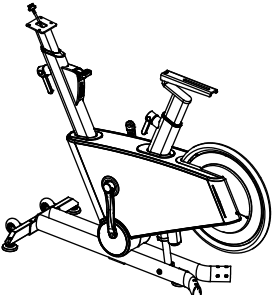
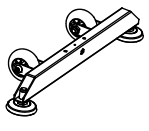
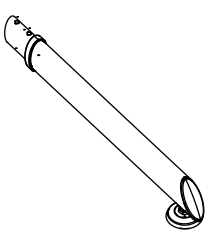
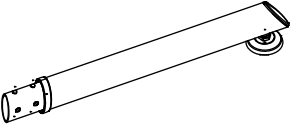
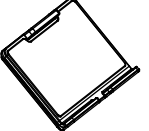
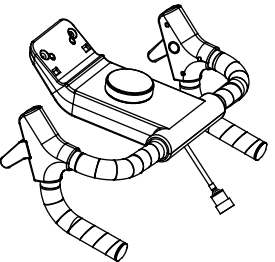
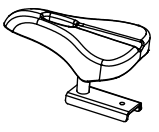
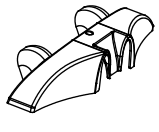
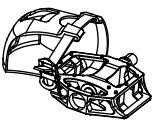
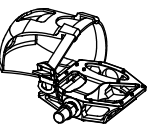
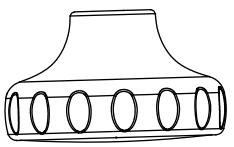
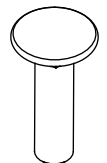
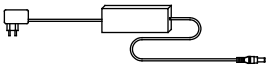
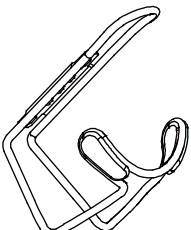
- WICHTIGE SICHERHEITSHINWEISE 3
- MONTAGESCHRITTE 4-11
- EINSTELLUNG/BEWEGUNG DES FAHRRADS 12-15
- KONSOLENBEDIENUNG 16-18

WICHTIGE SICHERHEITSANWEISUNGEN

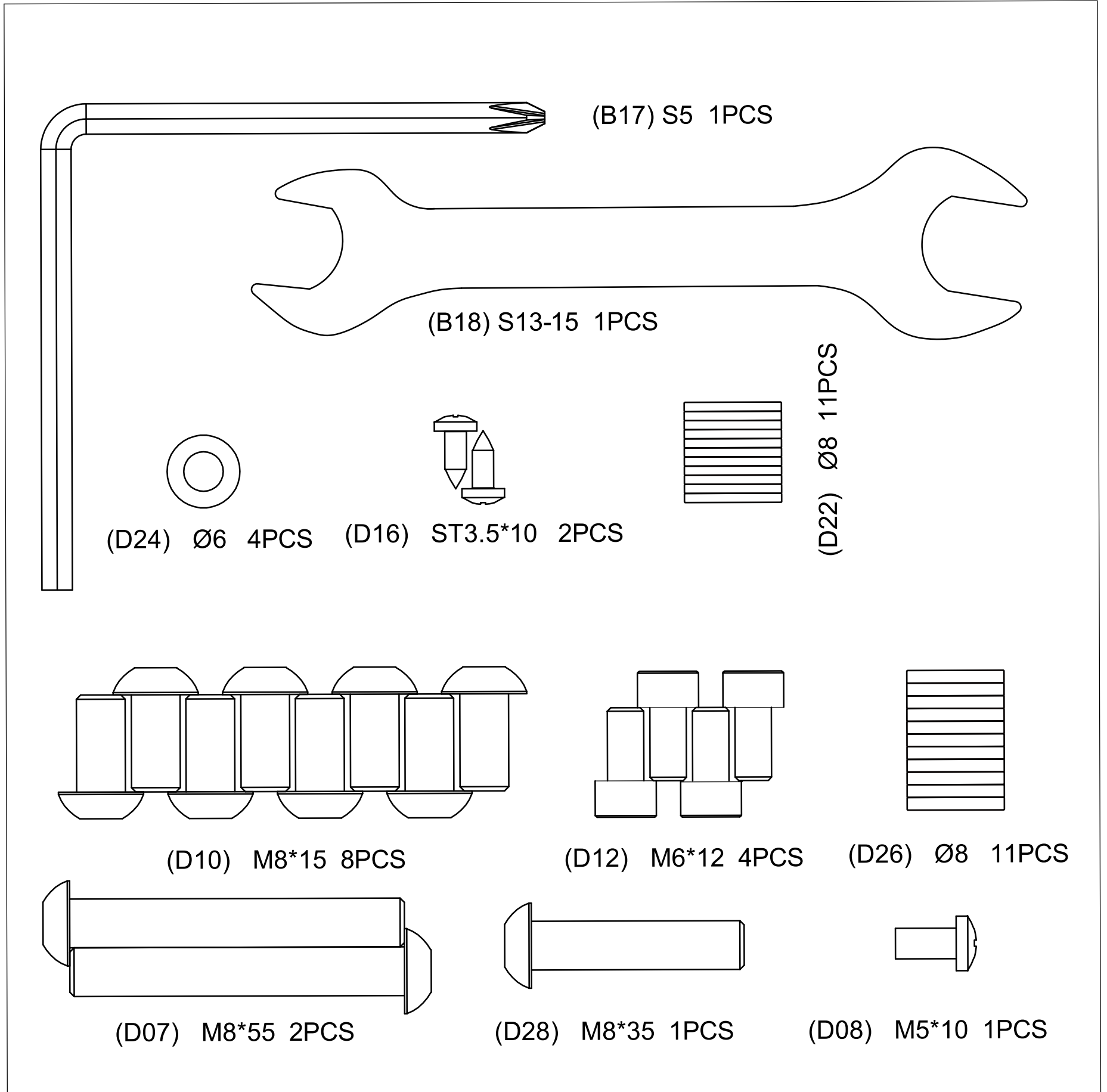
Vielen Dank für den Kauf unserer Produkte. Die ordnungsgemäße Verwendung dieses Geräts ist eine Garantie für Ihre Sicherheit und Gesundheit. Bitte lesen Sie Folgendes sorgfältig durch, bevor Sie es verwenden:

1. Es ist wichtig, dass Sie die Bedienungsanleitung vor der Installation und Verwendung sorgfältig lesen! Ein sicherer und effektiver Betrieb kann nur gewährleistet werden, wenn das Gerät korrekt installiert, gewartet und verwendet wird.
2. Konsultieren Sie bitte Ihren Arzt, bevor Sie mit einem Trainingsprogramm beginnen, um Ihre aktuelle körperliche Verfassung zu bestimmen und festzustellen, ob die Verwendung dieses Geräts ein Risiko für Ihre Gesundheit darstellen könnte. Wenn Sie sich einer Behandlung unterziehen, die mit Ihrer Herzfrequenz, Ihrem Blutdruck und Ihrem Cholesterinspiegel zusammenhängt, sollten Sie immer den Rat Ihres Arztes einholen.
3. Hören Sie auf die Signale, die Ihr Körper sendet. Falsches und exzessives Training kann Ihre Gesundheit schädigen. Hören Sie sofort auf zu trainieren, wenn Sie eines der folgenden Symptome verspüren: Schmerzen, Engegefühl in der Brust, schneller Herzschlag, Kurzatmigkeit, Schwindel, Benommenheit und Übelkeit. Wenn Sie das Training fortsetzen möchten, konsultieren Sie zuerst Ihren Arzt.
4. Halten Sie Kinder und Haustiere von dem Gerät fern, das für Erwachsene bestimmt ist.
5. Legen Sie bitte festes, flaches Material auf die Unterseite des Geräts, um Böden und Teppiche zu schützen. Achten Sie aus Sicherheitsgründen darauf, dass das Gerät ausreichend Abstand hat, um sich frei bewegen zu können, und dass während der Bewegung ein Abstand von 0,6 Metern um das Gerät eingehalten wird, um Kollisionen zu vermeiden.
6. Vergewissern Sie sich, dass die Schrauben und Muttern vor dem Gebrauch gesichert sind. Bitte verwenden Sie dieses Gerät mit Vorsicht. Wenn Sie bei der Installation oder Verwendung des Geräts Mängel feststellen oder ungewöhnliche Geräusche hören, brechen Sie das Training sofort ab. Verwenden Sie das Gerät nicht weiter, bis das Problem behoben ist.
7. Eine elektronische Uhr verfügt über eine Reihe von Anzeigefunktionen. Sie gibt die Werte entsprechend den verschiedenen Bewegungsstufen des menschlichen Körpers wieder. Wir weisen Sie darauf hin, dass der Herzfrequenzwert der elektronischen Uhr nicht angezeigt, sondern Ihnen nur einen Hinweis geben kann.
8. Tragen Sie beim Training passgenaue Kleidung, um zu verhindern, dass Sie durch lose Kleidung über Geräte stolpern oder in Ihrer Bewegungsfreiheit eingeschränkt werden. Bitte beachten Sie, dass falsches und übermäßiges Training dem Körper schaden kann.
9. Dieses Gerät ist nur für den Gebrauch in Innenräumen und im Haushalt geeignet. Die maximale Tragfähigkeit beträgt 110 kg (242 lbs).
10. Seien Sie vorsichtig, wenn Sie das Gerät bewegen, um unnötige Verletzungen zu vermeiden.
11. Bewahren Sie dieses Handbuch und das Installationswerkzeug an einem sicheren Ort auf.
12. Dieses Produkt darf nicht als medizinisches Gerät verwendet werden.

TEILELISTE - ÜBERSICHT

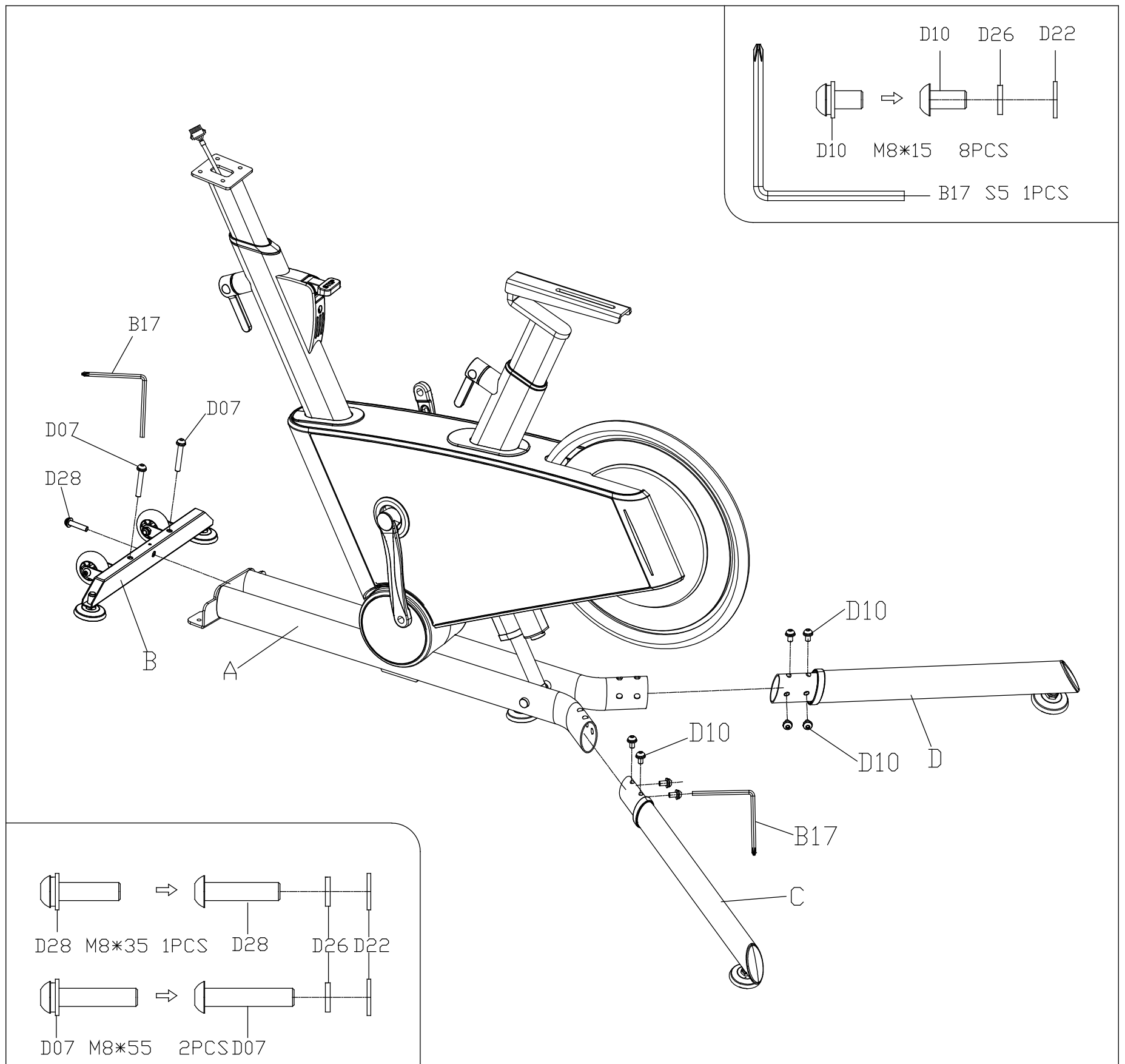
 <p>A</p>	 <p>B</p>	 <p>C</p>	 <p>D</p>	 <p>E</p>
 <p>F</p>	 <p>G</p>	 <p>C28</p>	 <p>C45</p>	 <p>C46</p>
 <p>C21</p>	 <p>D02</p>	 <p>E14</p>	 <p>F05</p>	

HARDWARE-PAKET



Montageanleitungen

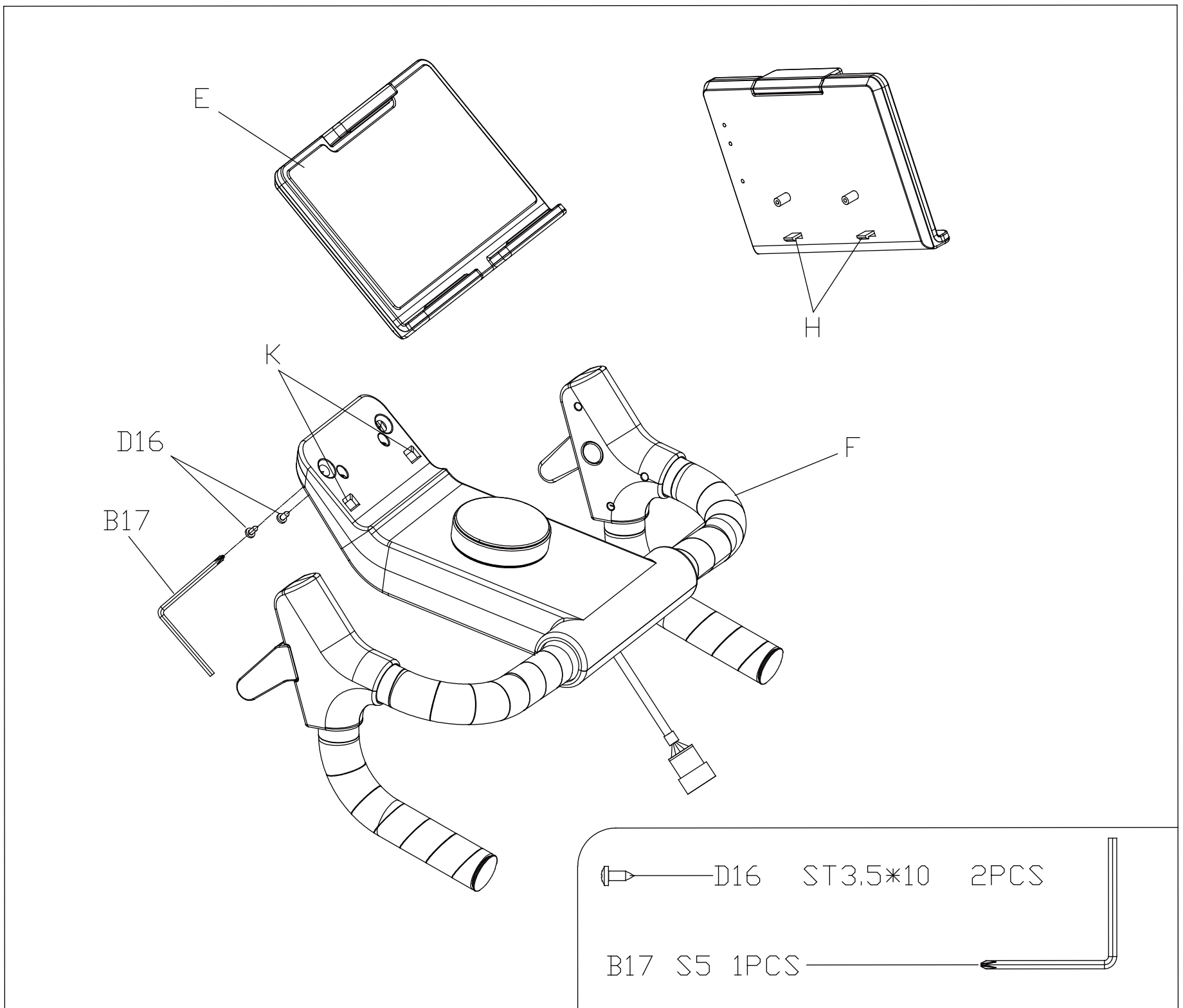
Schritt 1:



Montageanleitungen:

1. Verwenden Sie einen Inbusschlüssel (B17) mit 3-in-1-Schrauben (D07) und 3-in-1-Schrauben (D28), um die vordere Fußpolster-Befestigungsplattengruppe (B) an der Hauptrahmenbaugruppe (A) zu befestigen und sichern Sie sie fest.
2. Befestigen Sie die linke hintere Fußgruppe (C) / rechte hintere Fußgruppe (D) an der Hauptrahmenbaugruppe (A) und sichern Sie sie mit einem Inbusschlüssel (B17) und einer Dre-in-eins-Schraube (D10*8).

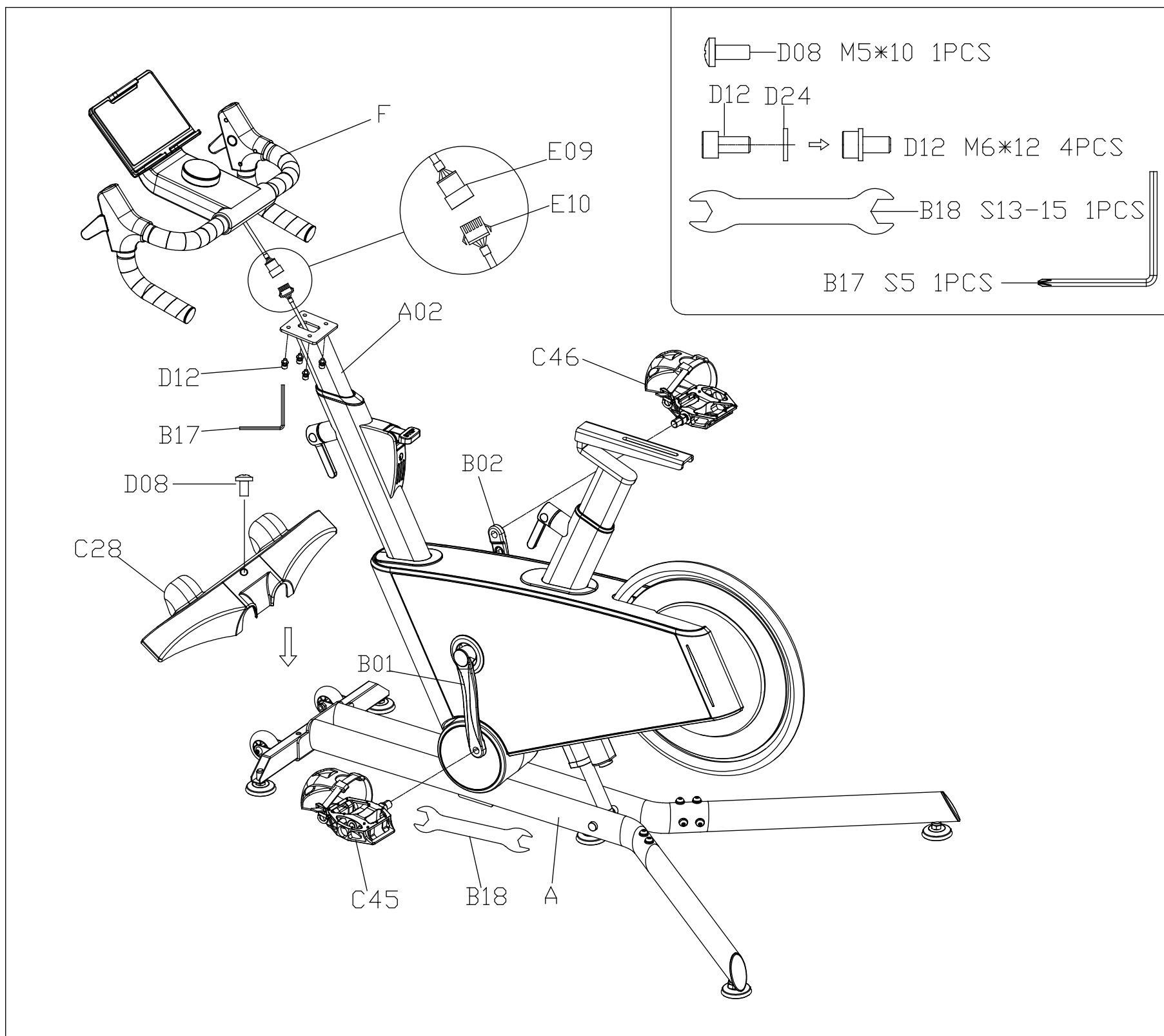
Schritt 2:



Schritt 2: Montageanleitung:

Befestigen Sie zunächst die Schnalle (H) am quadratischen Loch (K) der IPAD-Halterungsgruppe (E) an der elektronischen Uhrengruppe (F) und sichern Sie die IPAD-Halterungsgruppe (E) an der elektronischen Uhrengruppe (F) mit einem Kreuzschlüssel (B17) und der selbstschneidenden Kreuz-Flachkopfschraube (D16).

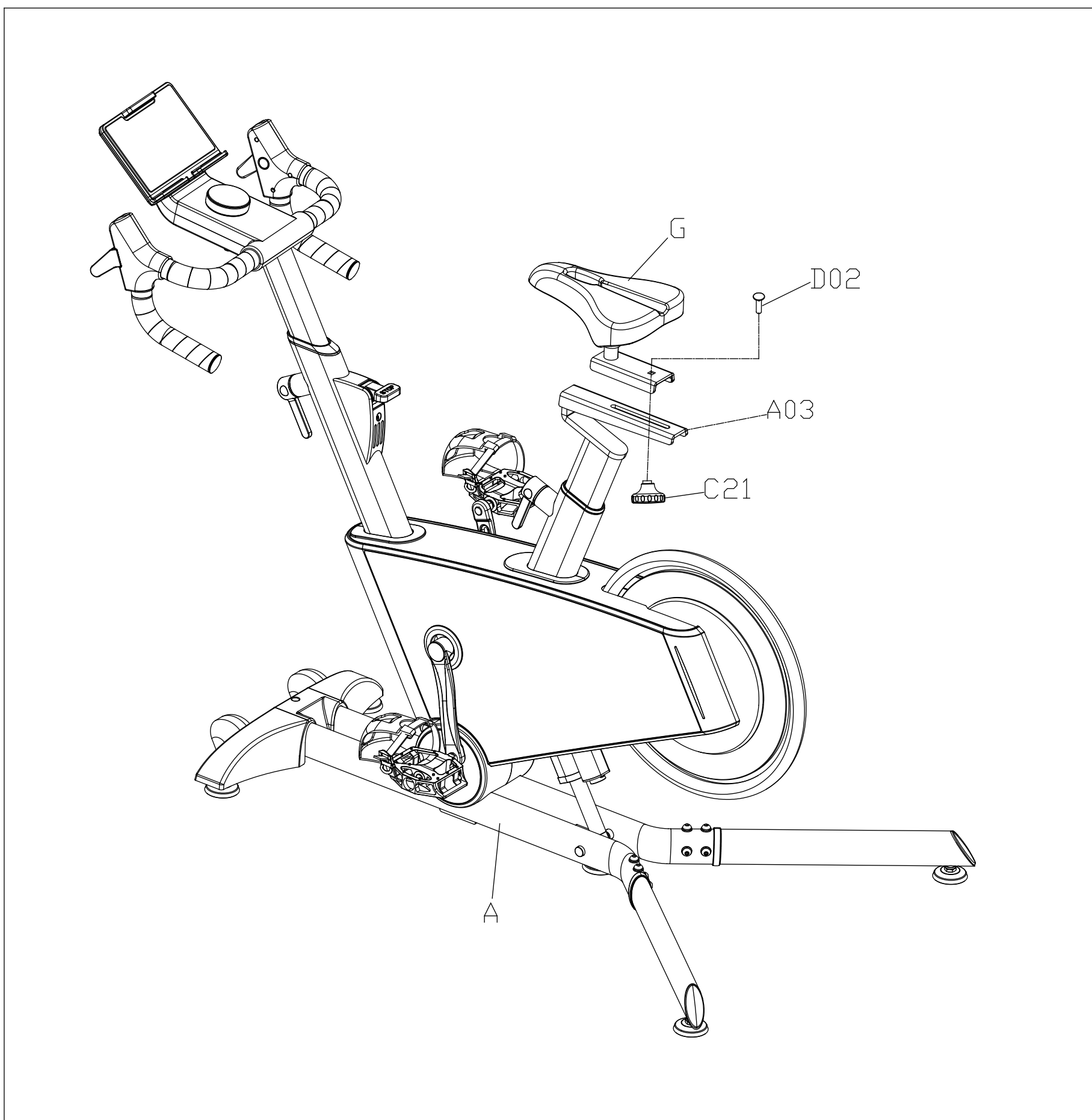
Schritt 3:



Montageanleitungen:

1. Befestigen Sie die obere Segmentlinie (E09) und die untere Segmentlinie (E10) wie in der Abbildung gezeigt und befestigen Sie dann die elektronische Zählergruppe mit dem Inbusschlüssel (B17) und der 2-in-1-Schraube (D12*4) (F) an der Instrumentenrohrgruppe (402) befestigen und fest verriegeln.
▲ Achten Sie besonders darauf, die Leine nicht einzuklemmen!
2. Befestigen Sie es mit einem Kreuzschlüssel (B18) und dem linken Pedal (C45) an der linken Kurbel (B01) und verriegeln Sie es.
3. Befestigen Sie das rechte Pedal (C46) mit einem Kreuzschlüssel (B18) an der rechten Kurbel (B02) und verriegeln Sie es.
▲ Achten Sie besonders darauf, dass L/R klar unterschieden werden muss!
4. Befestigen Sie die vordere Fußabdeckung (C28) an der Hauptrahmenbaugruppe (A) und verriegeln Sie sie mit der Kreuzschlitzschraube (D13), wie in der Abbildung gezeigt.

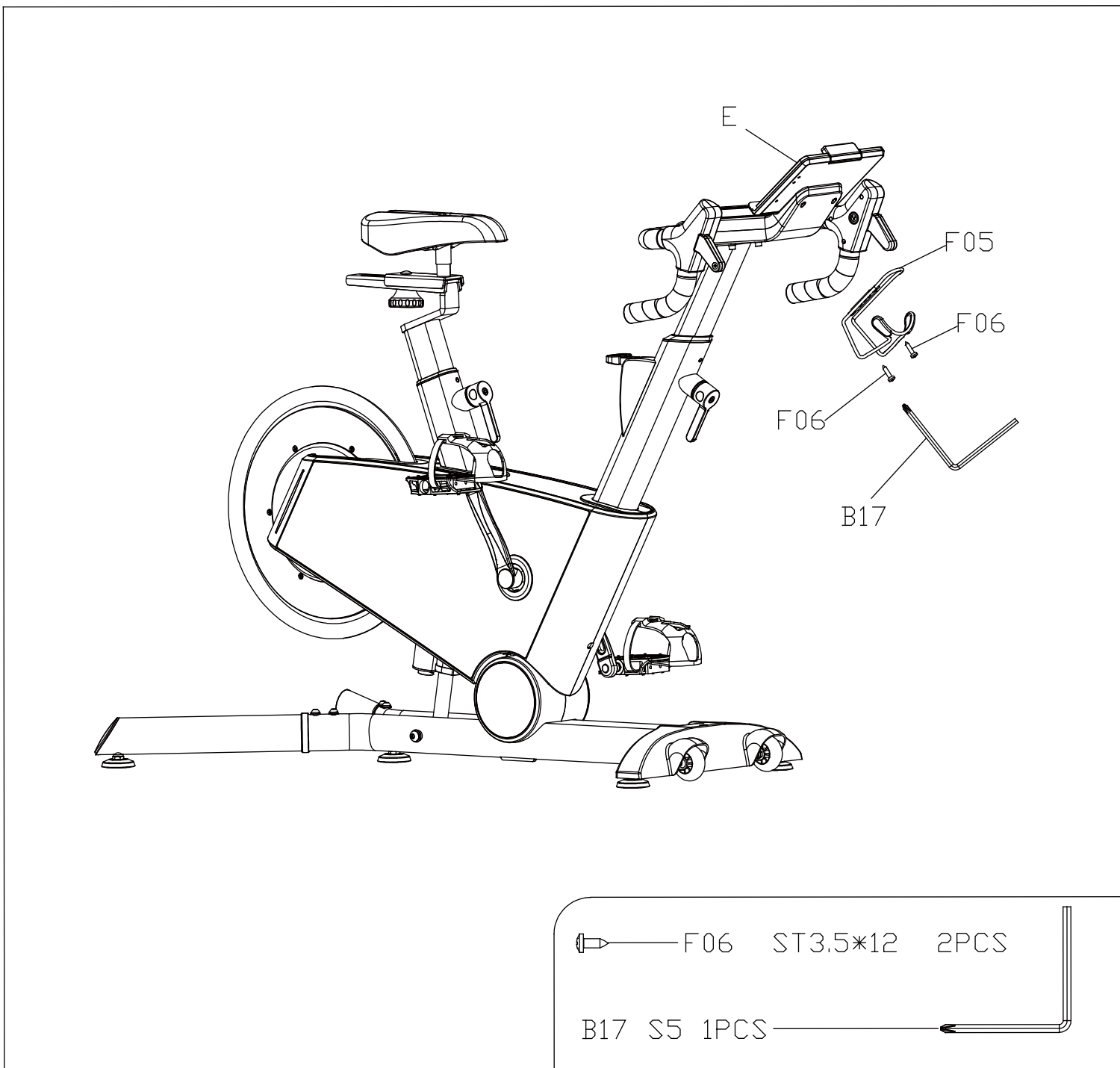
Schritt 4:



Montageanleitung:

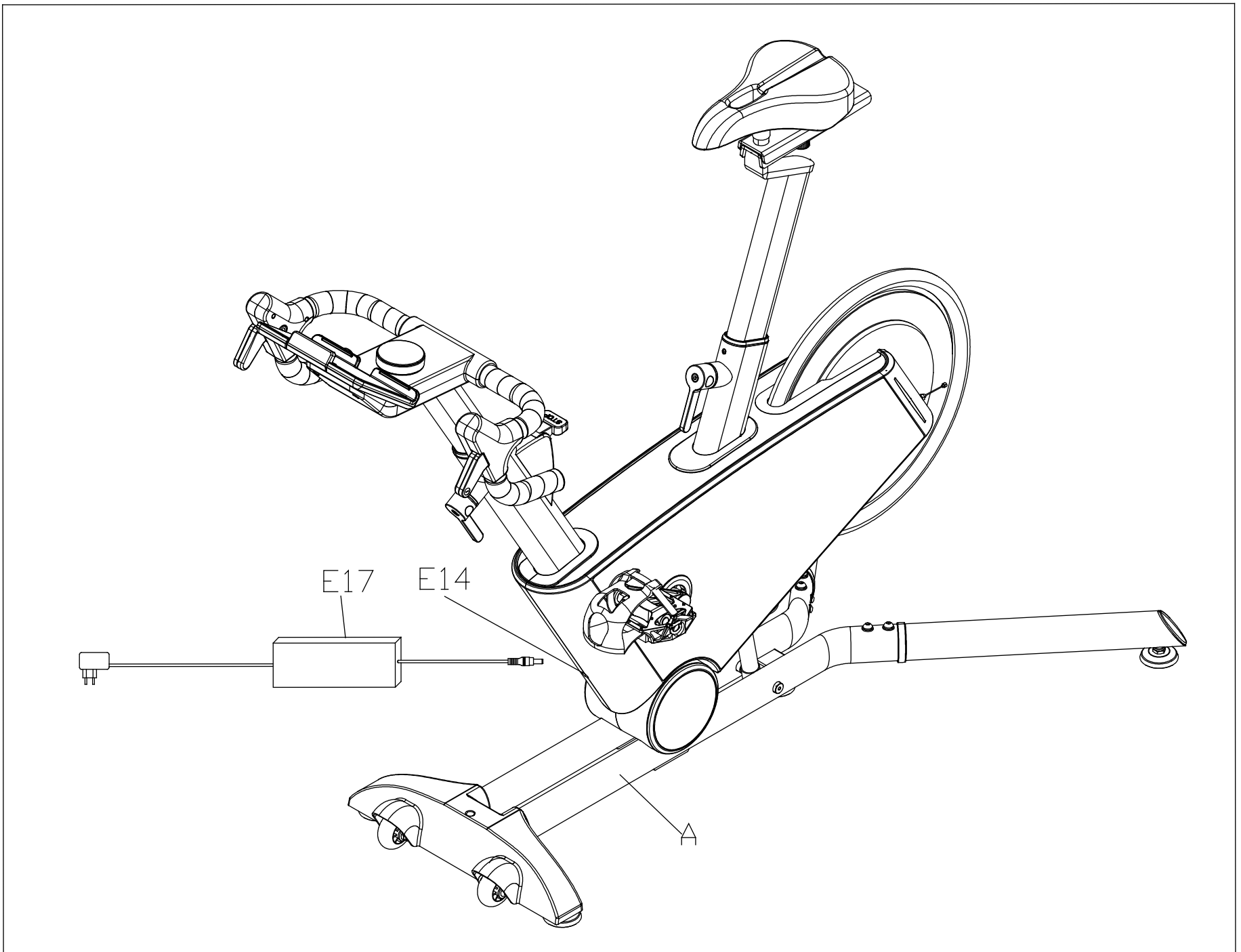
Befestigen Sie den Sitz (G) an der Sitzbefestigung (A03) und ziehen Sie ihn mit der kleinen Schraube (C21) fest. Anschließend sichern Sie die Zylindermuttern (D02) auf der kleinen Drehspirale (C21), um zu verhindern, dass sich die kleine Drehspirale (C21) löst.

Schritt 5:



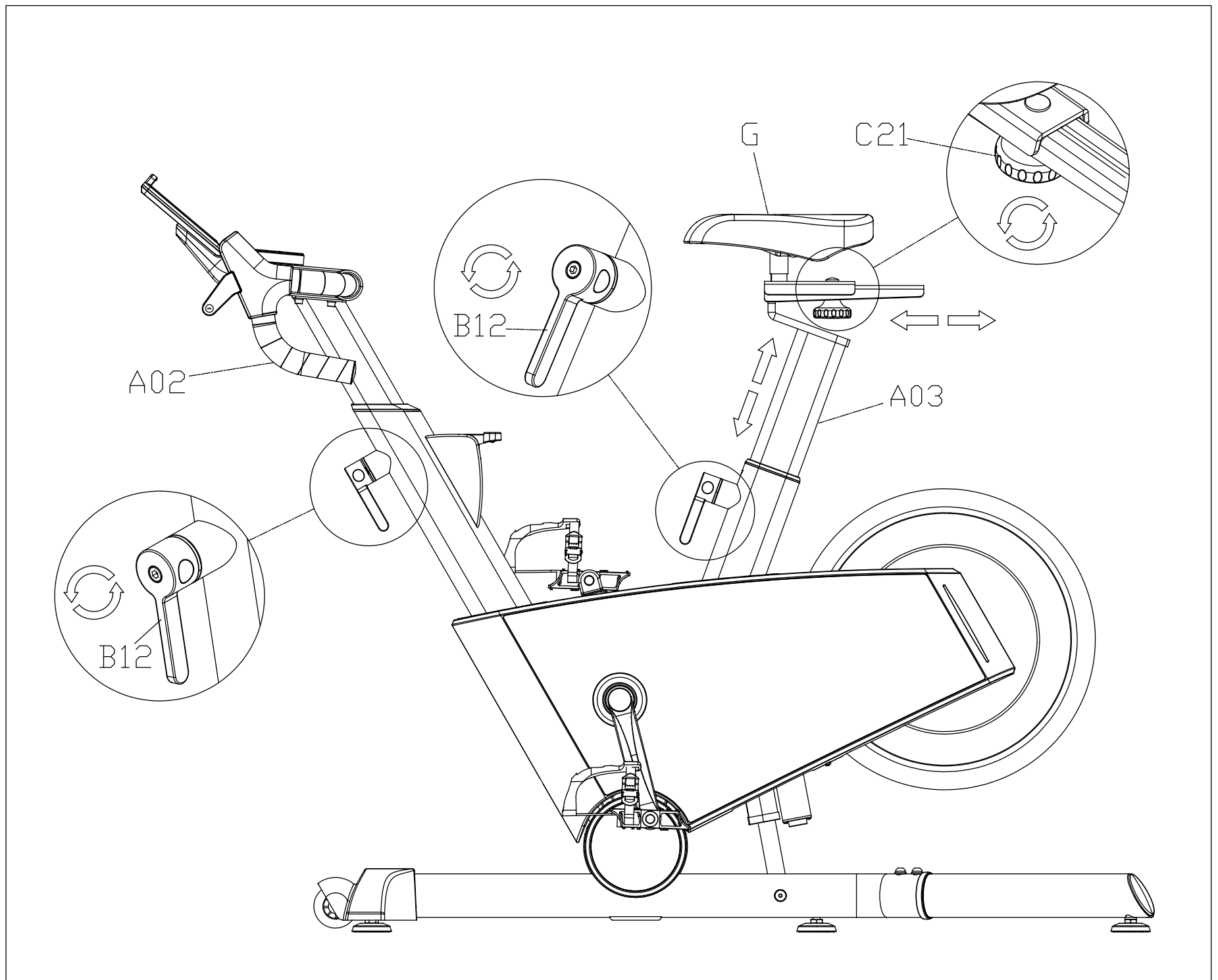
Richten Sie den Wasserkocherhalter (F05) auf das Loch der IPAD-Halterungsgruppe (E) aus und befestigen Sie den Becherhalter (F05) mit einem Kreuzschlüssel (B17) und zwei Kreuzschlitzschrauben (F06) an der IPAD-Halterungsgruppe (E). Ziehen Sie die Schrauben fest.

Schritt 6:

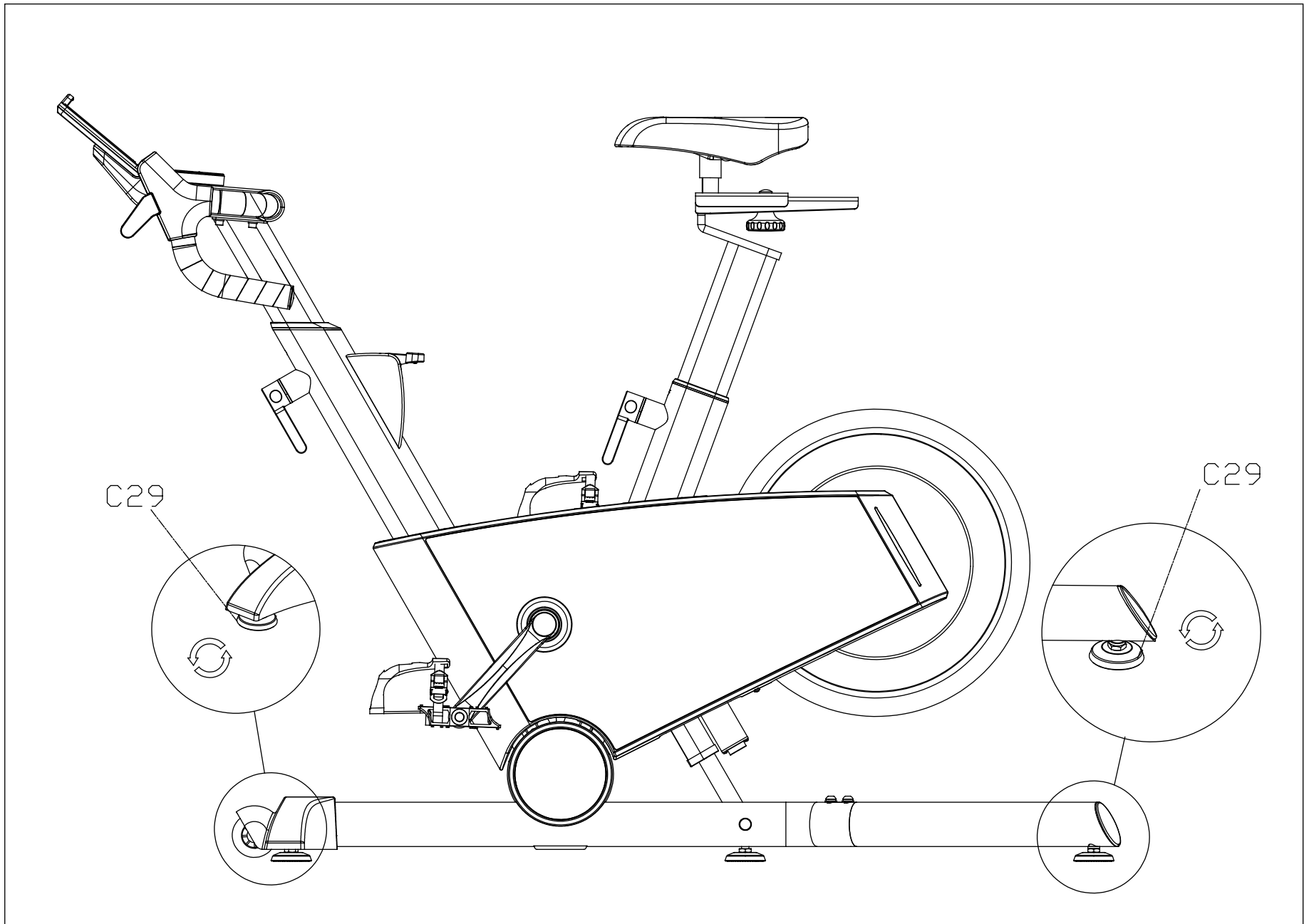


Montageanleitung: Positionieren Sie das stationäre Fahrrad an einem Ort mit Stromversorgung und stellen Sie sicher, dass es einen Freiraum von 0,6 Metern rundherum hat. Stecken Sie anschließend das Netzteil (E17) gemäß der Abbildung in die Stromschnittstelle (E14) ein. ▲ Beachten Sie besonders die Leistung, nachdem das Fahrrad automatisch hin und her schwingt, um die Steigung zu kalibrieren!

EINSTELLANLEITUNG

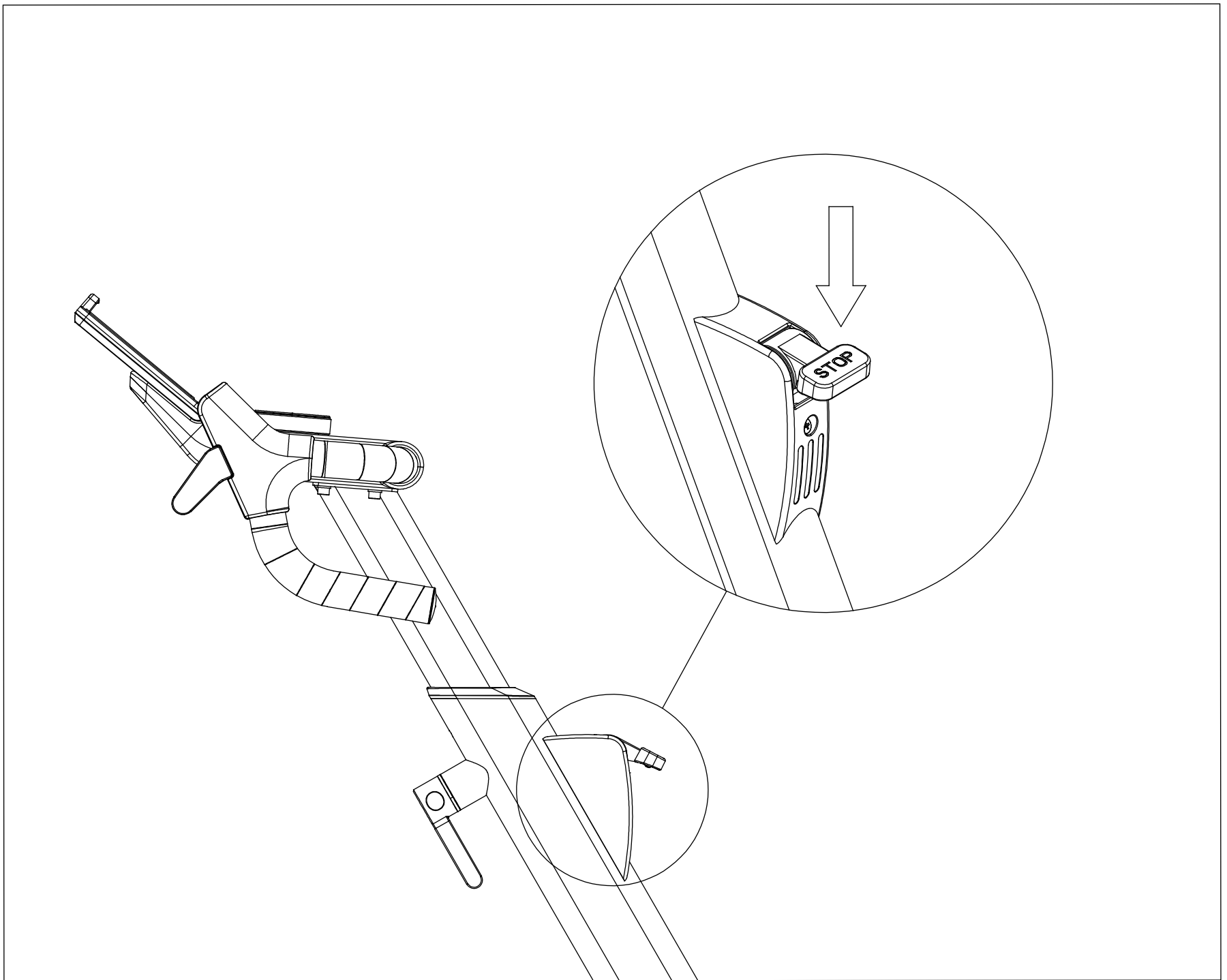


1. Um die Höhe der Instrumentenrohrgruppe (A02) / Sitzpolsterrohrgruppe (A03) anzupassen, lösen Sie zunächst die L-förmige elastische Stiftbaugruppe (B12), indem Sie sie gegen den Uhrzeigersinn drehen, und drehen Sie sie dann im Uhrzeigersinn, um sie zu verriegeln. Achten Sie beim Betrieb darauf, die L-förmige elastische Stiftbaugruppe (B12) in die richtige Richtung zu drehen.
2. Drehen Sie das Sitzkissen zuerst mit einer kleinen Drehung (C21) gegen den Uhrzeigersinn, um es zu lösen. Stellen Sie dann die Sitzkissen-Gleitbaugruppe (G) in die entsprechende Position ein, drehen Sie das Sitzkissen mit einer kleinen Drehung (C21) und anschließend nach rechts, um es zu verriegeln.



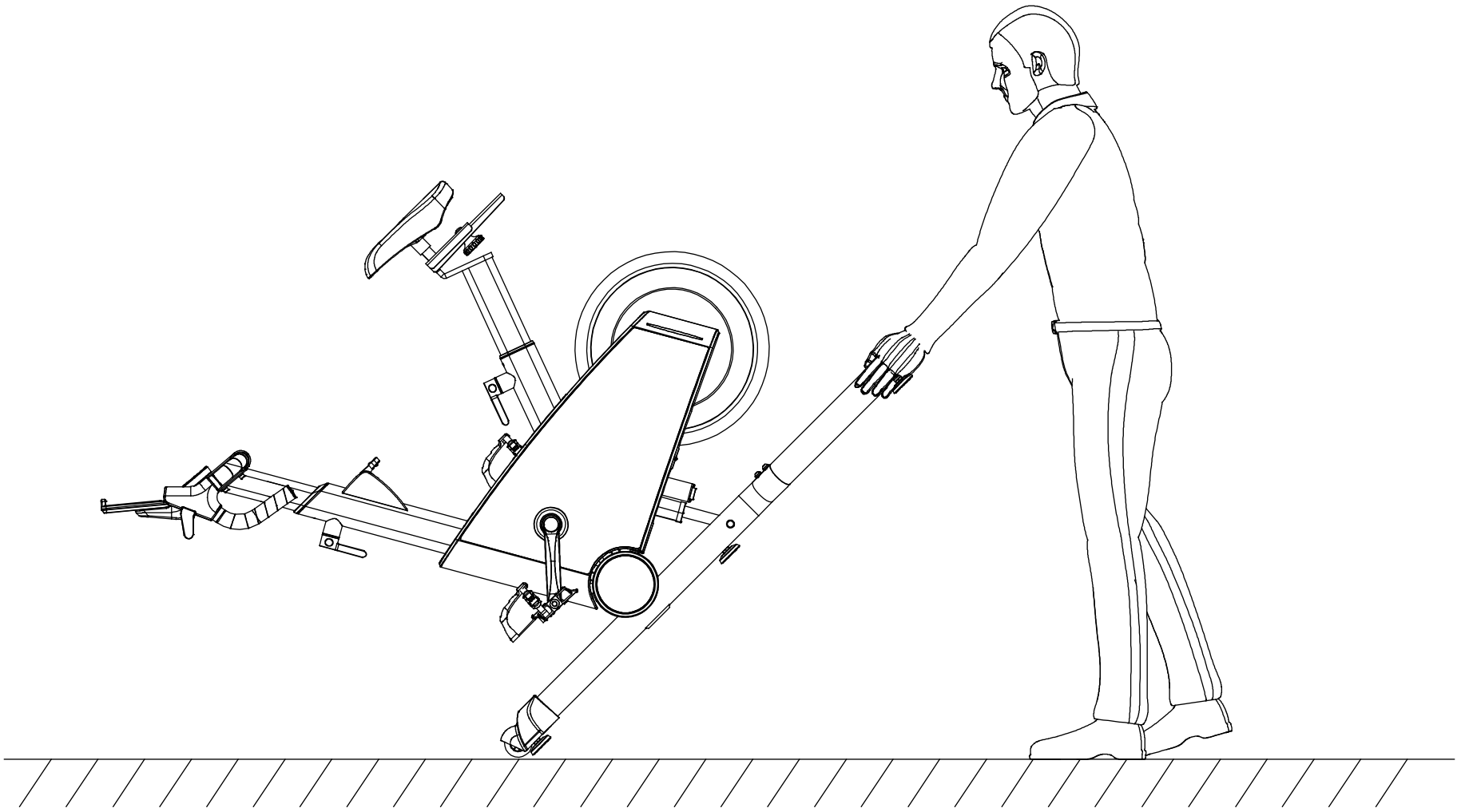
1. Wenn die Maschine aufgrund eines unebenen Bodens wackelt, stellen Sie die verstellbare Fußmatte (C29) entsprechend der tatsächlichen Situation ein, indem Sie sie gegen den Uhrzeigersinn oder im Uhrzeigersinn drehen, wie in der Abbildung gezeigt.

VERWENDUNG DER BREMSE



Drücken Sie den Bremsknopf nach unten, um eine Notbremsung durchzuführen.

SO BEWEGEN SIE DIE MASCHINE



Halten Sie mit beiden Händen das linke und rechte hintere Fußrohr und heben Sie die Maschine in einem Winkel von etwa 45 Grad an, sodass die beiden vorderen beweglichen Räder auf dem Boden stehen und die Maschine sowohl vorwärts geschoben als auch zurückgezogen werden kann.








KONSOLENBETRIEB



Fenster- und Schaltflächenbeschreibung:

1. Das LED-Fenster zeigt die folgenden Funktionen an:

LED-Fenster-Multiplex-Anzeige, im Betriebszustand 5 Sekunden abwechselnd Anzeige, Bedienknopf, Prioritätsanzeige-Widerstandsgetriebe, Betriebssteigung, Prioritätsanzeige-Steigung.

-  A. Zeitfenster: Anzeige der Bewegungszeit, Vorwärts-Timing von 0:00–99:59, Zeit bis 99:59 nach der Null, weiterlaufen.
-  B. Distanzfenster: Anzeige der Bewegungsdistanz, positive Zählung von 0,00–99,9, Null löschen nach Überlauf, um den Lauf fortzusetzen.
-  C. Widerstandsfenster: Zeigt den aktuellen Widerstandswert an, Ganganzeigebereich: 1–32 Segmente.
-  D. PPM-Fenster: Zeigt den aktuellen Geschwindigkeitswert an. Anzeigebereich: 0-200 U/min
-  E. Wattfenster: Zeigt den aktuellen Wattwert des Trainingsrads an.
-  F. Bluetooth-Symbol. Bei Bluetooth-Zugriff leuchtet die Zahl auf.
-  G. Steigungssymbol: Steigungswert anzeigen, Anzeigebereich -8 bis 8.

2. Funktionstaste: Die Mitte des Knopfes ist die Start- und Stopp-Funktionstaste. Der Knopf dreht sich im Uhrzeigersinn für die Plus-Taste und gegen den Uhrzeigersinn für die Minus-Taste.

Beschreibung der Funktionstaste:

A. Start-Stopp-Taste: Drücken Sie die Taste im Stoppzustand, und das Instrument beginnt zu zählen.

B. Start- und Stopptaste: Wenn das Gerät läuft, stoppt das Gerät und zählt. Im Pausenzustand drücken Sie 1 Sekunde lang, um die Bewegung fortzusetzen, und halten Sie 3 Sekunden lang gedrückt, um die Daten zu löschen.

C. Drehung des Knopfes im Uhrzeigersinn: Erhöhen Sie im laufenden Zustand des Instruments den Widerstandsgangwert. Wählen Sie im Standby-Zustand das integrierte Programm P1-P2-P3.

D. Drehung des Knopfes gegen den Uhrzeigersinn: Reduzieren Sie im laufenden Zustand des Instruments den Widerstandsgangwert. Wählen Sie im Standby-Zustand das integrierte Programm P1-P2-P3.

E. Taste zum Addieren oder Subtrahieren externer Gänge: Im laufenden Zustand kann der aktuelle Gangwert angepasst werden.

F. Externe Plus- oder Minustaste für die Steigung: Im laufenden Zustand kann der aktuelle Steigungswert angepasst werden.

Programme: Das System wechselt alle 10 Sekunden das Segment.

Zeit Neigung		Laufzeit: 10 Sekunden															
		1	2	3	4	5	6	7	8	9	10	11	12	13	14	15	16
P1	Widerstand	10	12	16	8	2	10	16	10	2	18	10	4	12	8	12	6
	Neigung	0	6	8	-2	-8	0	8	0	-8	8	0	-6	6	-2	6	0
P2	Widerstand	10	14	16	10	5	10	20	6	16	12	5	20	12	8	14	6
	Neigung	0	6	8	2	-8	0	6	-6	6	0	-8	8	2	-3	4	0
P3	Widerstand	10	18	6	18	3	16	3	10	22	6	18	6	20	6	16	6
	Neigung	0	8	-8	6	-8	4	-8	0	6	-6	4	-6	6	-2	4	0

Anzeigebereich jedes Werts:

	Initial	Anfangswert festlegen	Bereich festlegen	Anzeigebereich
Zeit (Min: Sekunde)	0:00	00:00	N/A	0:00 - 99:59
Geschwindigkeit (k/h)	0.0	0.0	N/A	0.0 - 72.0
Gang	0	0	N/A	1 - 32
Entfernung(km)	0.0	0.00	N/A	0.00 - 99.9
Watt	0	0	N/A	0 - 9999
Neigung	0	0	N/A	-8-8

Algorithmenliste:

Anfangswert festlegen Bereich festlegen Anzeigebereich

Wenn kein Geschwindigkeitssignal vorhanden ist, wird die Entfernung nicht gezählt.

Schlaf- und automatische Stoppfunktion:

Wenn innerhalb einer Minute im laufenden Zustand kein Geschwindigkeitssignal vorhanden ist, wechselt das System automatisch in den Ruhezustand. Im angehaltenen oder anhaltenden Zustand wechselt das System für 10 Minuten in den Ruhezustand ohne jegliche Bedienung.

Im Ruhezustand kann das System durch einen Tastendruck geweckt werden.

Abschalten:

Das System kann jederzeit durch Ausschalten des Netzschalters ausgeschaltet werden, ohne das System zu beschädigen.

Hinweis:

1. Überprüfen Sie vor der Bewegung, ob die Stromversorgung ordnungsgemäß angeschlossen ist.
2. Bei Problemen mit der Maschine wenden Sie sich bitte an den Händler. Versuchen Sie nicht, die Maschine zu zerlegen oder zu reparieren, um Schäden zu vermeiden.

Hangmotorisches Lernen

Halten Sie im Standby-Zustand die Plus- oder Minus-Taste für die externe Neigung gleichzeitig 3 Sekunden lang gedrückt, und das System wechselt in den automatischen Neigungslernmodus. Sobald der Lernvorgang abgeschlossen ist, wird das System automatisch beendet. Falls während des Lernvorgangs die Fehlermeldung E04 angezeigt wird, überprüfen Sie den Motor, das Motorsignalkabel oder tauschen Sie den Treiber aus.

KONTAKT

KONTAKT

TWHEELS GmbH
Dorfstrasse 49
8873, Amden, St. Gallen
Switzerland

info@twheels.ch

twheels.ch